

Apresentamos aqui os resultados iniciais do projeto de monitoramento da pesca amadora em Serra da Mesa. Em um primeiro momento o pescador pode estranhar alguns termos a que não está acostumado, tais como "CPUE" e tamanho ótimo, mas esperamos que com o passar do tempo essas terminologias passarão a fazer parte de sua realidade. As informações aqui apresentadas foram coletadas pelos guias de pesca do **Rancho da Ni** e da **Pousada Germano**, entre os meses de setembro de 2008 a abril de 2009. A meta do projeto é expandir-se a todo o lago de Serra da Mesa, e desde já contamos com a adesão da **Pousada Serra da Mesa**, **Pousada Indaiá**, **Estância Serra da Mesa** e **Rancho do Zé Mineiro**.

A pescaria

No período do estudo, **32** guias de pesca realizaram **413** pescarias, em que anotaram o comprimento de todos os peixes capturados. Foram medidos um total de **5053** peixes de **12** espécies, distribuídos da seguinte forma:

Espécie	Nº peixes	Espécie	Nº	Espécie	Nº
Tucunaré azul	4584	Corvina	85	Piau	6
Jacundá	141	Traíra	18	Matrinxã	3
Piranha	92	Caranha	16	Pacu	2
Tucunaré amarelo	91	Bicuda	14	Cachorra	1

Peixe do Mês



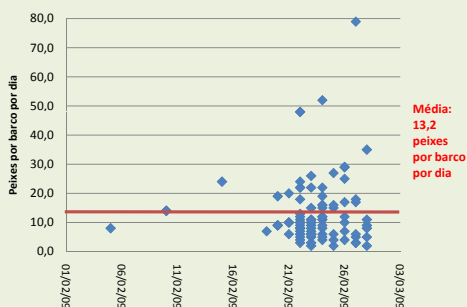
Foto Ilustrativa. Não temos a foto do peixe de 73cm capturado pelo Guia Ceará da Pousada Germano, no dia 23/02/09

Nota-se que o **tucunaré azul** *Cichla piquiti* é a espécie mais importante para a pesca amadora no lago, e representou **90%** das capturas.

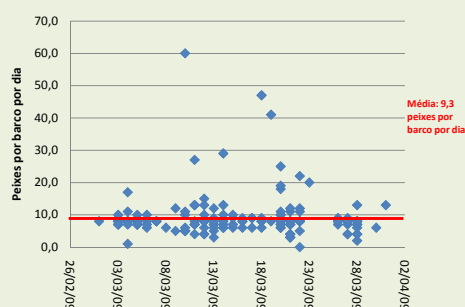
Quantos peixes por dia se captura em média na Serra da Mesa?

O conceito de captura por unidade de esforço (CPUE) é uma medida fundamental no manejo de pesca, e permite que apliquemos alguns modelos de avaliação do nível de exploração dos estoques pesqueiros. É medido em número de peixes capturados por barco por dia (posteriormente transformados para peso de pescado capturado por dia). O gráfico 1 A, B e C ilustram a evolução desta medida entre os meses de fevereiro a abril de 2009.

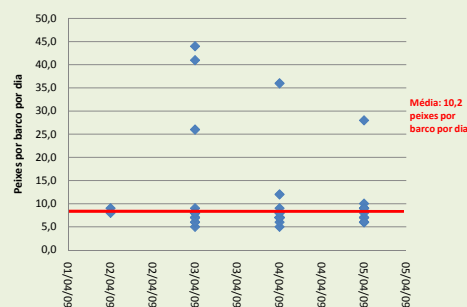
CPUE tucunaré azul - fev/09



CPUE tucunaré azul - mar/09



CPUE tucunaré azul - abr/09

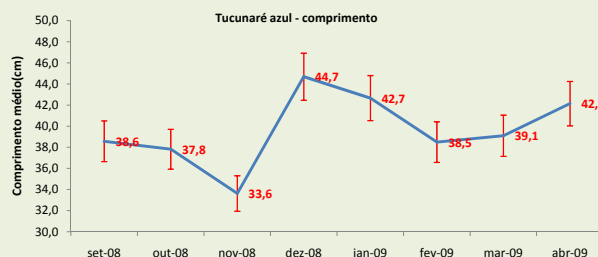
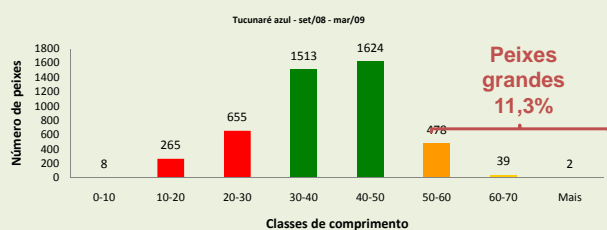


Gráficos 1 A, B e C: Número de tucunarés azuis capturados por barco por dia nos meses de fevereiro, março e abril, respectivamente, no lago de Serra da Mesa

Vários fatores influenciam na quantidade de peixes que um barco captura em um dia. Podemos citar a habilidade do guia de pesca em escolher os melhores pontos, habilidade dos pescadores, escolha das iscas, sorte etc. Os gráficos 1 A, B e C indicam a CPUE nos últimos três meses avaliados. Entre fevereiro a março, a média mensal da CPUE foi, respectivamente **13.2**, **9.3** e **10.2** peixes por barco por dia. Nos gráficos, a linha vermelha representa a média e cada ponto azul a captura de cada guia no respectivo dia. Fica claro que a grande maioria captura um número próximo à média, com alguns bem abaixo e outros "sortudos" que capturaram até 8 vezes o valor da média em um único dia.

O tamanho dos tucunarés da Serra da Mesa

O primeiro efeito da exploração pesqueira sobre um estoque de peixes é a retirada dos maiores indivíduos da população, mais visados pelos pescadores. Com isso, ocorre uma diminuição do tamanho médio dos indivíduos desta população. Os gráficos 2 A e B mostram respectivamente a distribuição de tamanhos dos peixes capturados em todo o período do estudo e seu tamanho médio avaliados mensalmente.



Gráficos 2 A e B: Distribuição da frequência de comprimentos e tamanho médio dos tucunarés capturados no reservatório de Serra da Mesa

O tamanho de um peixe grande foi definido como sendo maior que 50cm. O menor tucunaré azul capturado mediou **10cm** e o maior, **73cm**. Durante os meses avaliados, **11,3%** da captura constituiu-se de peixes grandes. Após a implementação do tamanho máximo de captura, espera-se atingir um patamar de 20% das capturas constituindo-se de grandes exemplares. O tamanho médio dos indivíduos capturados variou entre **38** e **44** centímetros (desconsiderando-se o mês de novembro, cuja amostragem foi insuficiente), e não houve diferença significativa entre eles. Essa média será monitorada ao longo do ano para verificar qualquer possível alteração, e também após a definição do tamanho máximo, para testar sua eficácia.

Fiscalização

Foi realizada uma operação de fiscalização no reservatório de Serra da Mesa entre 13 e 20 de abril na qual foram percorridos aproximadamente 350 km no reservatório, em uma parceria do IBAMA com o Batalhão Ambiental. Foram abordados 53 embarcações, 27 acampamentos e 51 veículos. Foram apreendidos 182 redes de pesca. O IBAMA lavrou 13 autos de infração, totalizando R\$ 10.860,00 em multas e apreendeu 82 kg de peixe, um barco, um motor 25HP e 02 pessoas foram presas em flagrante.

Realização



Apoio

